



臺中市植樹參考手冊





圖 8. 苗木支柱的型式：a-b 竹或木質單柱型；c 二支木質門柱型；d-f 竹或木質三柱型。

六、後續維護

栽種 2-3 年間，苗木未完全恢復生長勢或根系伸展未完全，應施行澆水、除草、施肥、病蟲害防治等管理。又綠地積水每為阻礙植物生育最大因素，應實施必要的排水工作。

6.1 澆灌及排水設施

植栽定植後需立即澆水，初期若連續一週以上未有降雨之情況，每週至少澆水二次，雨季視天氣狀況予以補充式澆水；植栽後依實地需求設置澆灌系統(如圖 9a)，兩年內必須有妥善的水分管理計畫，積水區域則需設計排水的設施(如圖 9b)。

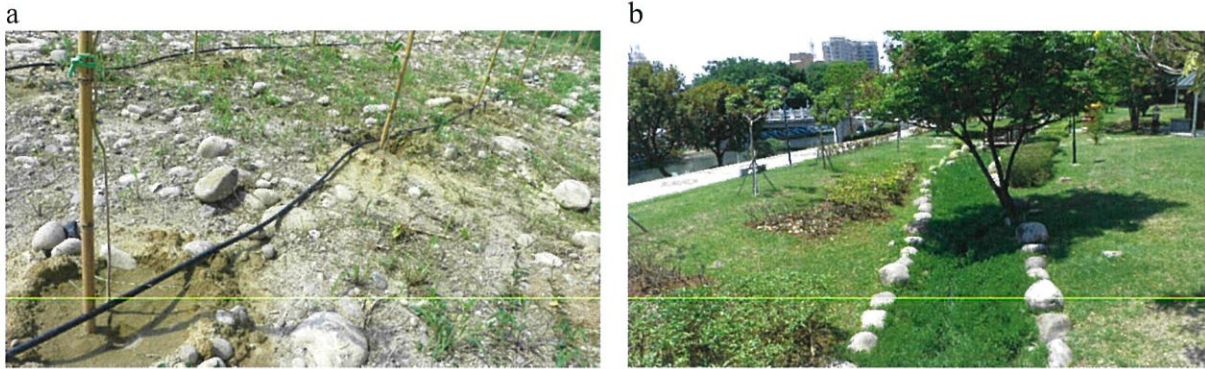


圖 9. 澆灌及排水設施：a.簡易灌溉設施-滴灌；b.簡易排水設施-草溝。

6.2 施肥

為提供植栽健康生長的養分，適當施肥是必要的工作，施肥端視植栽的需要，適時、適量及配合肥料性質、種類、型態與正確施肥法，以發揮肥料之效益。

6.2.1 施肥的時機：分基肥及追肥二種，基肥為種植前施用於植穴中，追肥則於成長中或休眠前施用。

6.2.2 肥料的種類：分為氮、磷、鉀肥三要素，及次微量要素肥料、有機質肥料、複合肥料、植物生長輔助劑類及其他肥料類，共八類。

6.2.3 肥料的形狀分為：粒狀、粉狀、液態。其施作的方式可分為：乾施(散撒、溝埋)及液施(澆根、噴灑葉片、滴灌)。

6.3 雜草及藤蔓刈除：為減輕雜草及藤蔓之競爭及為害，定期施行除草及切除藤蔓為經常性維護工作項目之一(圖 10)。



a 除草

b 除藤蔓

圖 10. 栽植後的撫育作業：a.除草兼開闢防火巷，以防火災危害苗木，b.除蔓。

6.4 整枝

栽植後定期修剪以促進完美樹形的發育及維持姿態美觀，並刺激潛伏芽之萌發，促進新陳代謝作用，限制畸形枝的生長，避免養分浪費，使植株更健壯繁茂；適當的修枝還可增加空氣的通透性，有效減少病蟲害的發生。

6.5 災害的防範

避免人為不當的傷害樹幹、截枝或斷根；於雨季時做好排水措施，颱風前疏枝修剪、支架固定或將危險樹木移除。

6.6 防治病蟲害

預防重於治療，植栽在光照不足太潮濕或空氣不流通時，最容易染病，萬一發生病蟲害，是不論發生哪種病蟲害，首先將有受害的植物與健康的植物隔離，避免傳染；其次就是改善植栽生長的環境，提升通風及透光性，即適當的修剪枝葉並將病蟲害或外觀不潔淨的枝葉剪除，避免病蟲害擴散。並依植物保護手冊或專家指導，適當的對病蟲害之症狀處理。

6.7 支柱檢查及更換

支柱應每年檢查並重新網綁固定，避免繩索長期未鬆綁造成纏勒現象(圖 11)，影響養分及水分輸送。檢查時應注意支架材料是否堪用？支架有無鬆動？植栽生長是否穩定？若植栽生長穩定即可拆除支架，否則應重新組立固定支柱，直至植栽生長穩定為止。



圖 11. 支柱未定期檢查造成之危害。



照片說明：鰲峰山大黍草原造林成果

發行機關：臺中市政府建設局
執行編印：社團法人台灣環境綠化協會
文 \ 圖：廖天賜\林萍
發行日期：2019