


# 行政院公共工程委員會

「109 年度工程產業全球化專案辦公室」

委託專業服務案

研析海外個案商情(地區：紐西蘭)

執行期間：109 年 4 月 13 日至 109 年 12 月 31 日

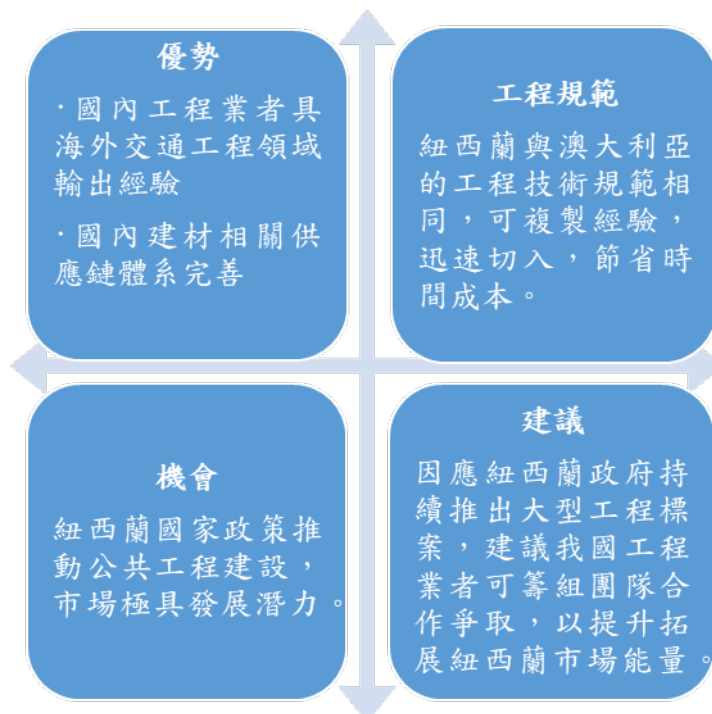
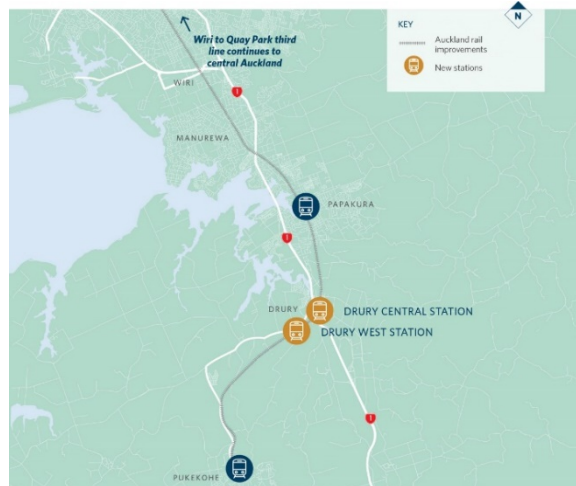
執行機構： 財團法人金屬工業研究發展中心

中華民國 109 年 9 月 9 日



## 一、商情摘要

- 個案名稱：南奧克蘭鐵路車站
- 個案地點：紐西蘭奧克蘭地區
- 個案金額：2.47 億美元(折合新臺幣約 71 億元)
- 計畫開始時間:預計於 2023 年
- 個案內容：
  - 建造 2 座鐵路車站、停車場及公車站等設施
  - 資金來源：紐西蘭政府



## 二、商情分析內容

### 海外個案商情(地區：紐西蘭)

(一)個案名稱：南奧克蘭鐵路車站

(二)個案相關資訊：

1. 建置預定區域/地點：紐西蘭 Drury
2. 資金來源：紐西蘭政府
3. 個案金額：2.47 億美元(折合新臺幣約 71 億元)
4. 計畫開始時間:預計於 2023 年開工，2024 年下半年完工。
5. 個案需求背景概述：

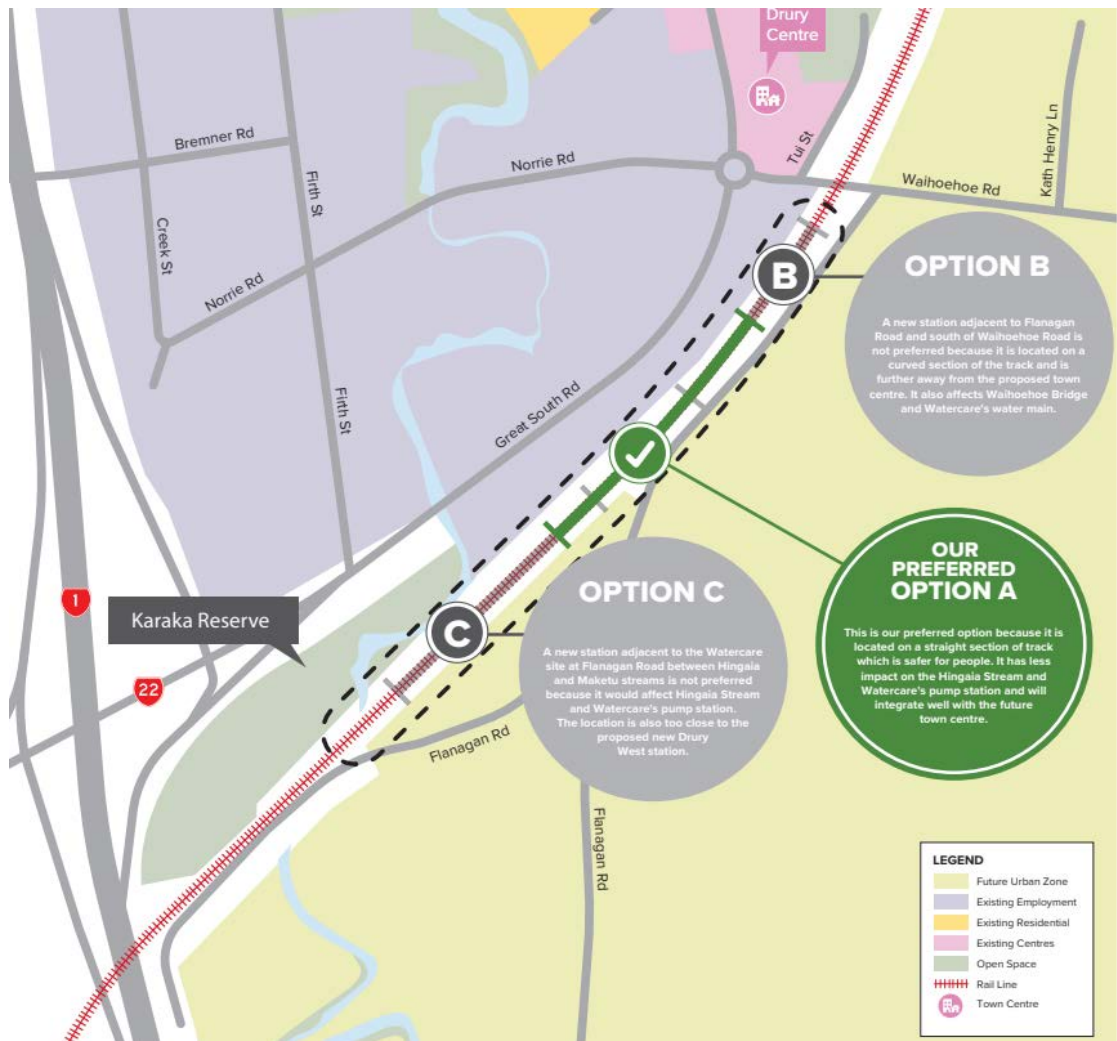
奧克蘭地區預計 2040 年將增加 100 萬人口(其中奧克蘭南部地區預計將增加 12 萬人)，故奧克蘭政府規劃 15,000 公頃土地用於未來 30 年都市發展需求，同時為滿足現有人口增加所需之交通運輸，且奧克蘭地區鐵路運輸量佔紐西蘭國家鐵路貨運量三分之一，爰此奧克蘭政府冀改善奧克蘭地區鐵路路網及設備以舒緩鐵路運輸壓力，改善計畫由以下項目組成。

- (1) 增建第三條鐵路幹線 (由 Downer 及 KiwiRail 承攬)。
- (2) Papakura 至 Pukekohe 約 20 公里鐵路電氣化(由 McConnell Dowell 及 John Holland 組成 eTRACS 承攬)。
- (3) 更新既有 60 公里之鐵道、枕木及道渣工程 (KiwiRail 承攬)。
- (4) 增建二個車站、興建停車場和公車站及自行車站等(相關資訊如下個案內容)。

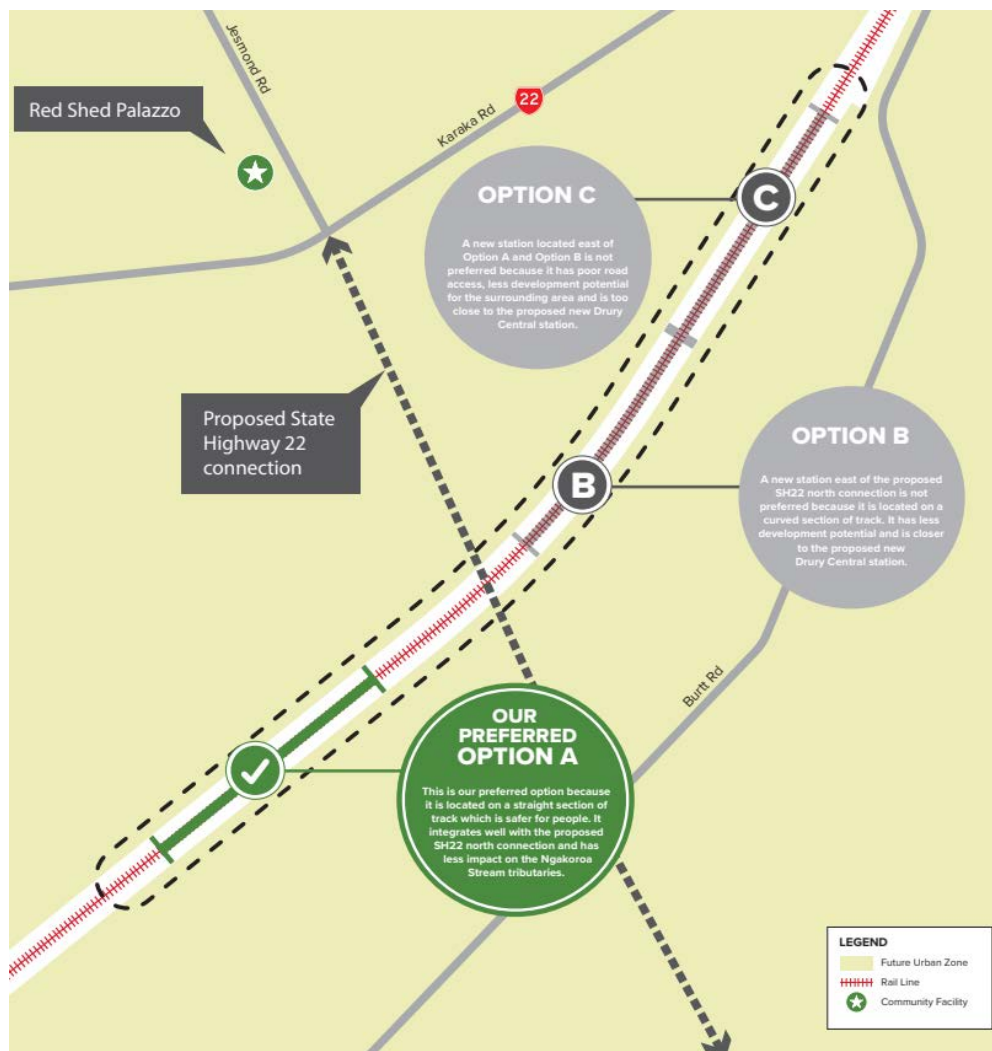
6. 個案重點內容：

(1) 建造二個新火車站，分別為：

A. Drury 中心站，預計位於 Waihoehoe Road 以南。(擬定地點如下圖)



B. Drury 西站，預計位於 Jesmond Road/SH22 交叉路口以南。(擬定地點如下圖)



以  
使民眾方便搭乘公共交通工具。

### (三)我國工程業者於當地拓展或相關標案經驗

1. 榮民工程股份有限公司:其前身為國軍退除役官兵輔導委員會(退輔會)於1956年5月成立的「榮民工程事業管理處」,簡稱「榮工處」,榮工處於1975年12月在新加坡登記設立「榮工國際公司」,承建新加坡捷運系統405標工程,該標段路線全長約6公里,其中包含3座車站和

1 座 136 公尺長的穿山隧道。該工程於 1986 年 1 月開工，1990 年 2 月如期完工。新加坡地鐵局完工驗收時，因 405 標工程的品質精緻、優良，被評定為「品質傑出」。

2. 大陸工程股份有限公司：我國大型營造公司之一，承接國內工程實績良多，包括左營及台中高鐵兩車站等，並持續拓展印度、香港、澳門和馬來西亞等海外市場，於當地承接重要交通建設，如印度諾伊達至大諾伊達兩城市之間 21 座站體施作等。
3. 新岳工程顧問有限公司（下稱新岳工程）：新岳工程為我國首家開拓紐西蘭市場之工程顧問公司，新岳工程協助業主與顧問業及建築師間進行諮商，結合當地開發商、營造商、建築師或特許專業工程師等進行合作開發住宅或引進臺灣優勢項目(例如引進耐震設計及相關商品)，拓展紐西蘭有關耐震補強或設計方面的市場。
4. 另亦有國內相關建案實績之營造業者，包括中華工程股份有限公司(如建置串聯桃園火車站及機場捷運、台北捷運環狀線月台車站等)，以及工信工程股份有限公司(如臺鐵南迴鐵路臺東潮州段之崁頂、南州等車站改善)等，未來應有能力發展海外車站工程市場。

(四)我國可承攬能力之業者建議名單、或可帶動供應鏈業者名單  
或融資業者名單

1. 土建工程：遠揚營造工程股份有限公司、根基營造股份有限公司、中鼎工程股份有限公司、工信工程股份有限公司、中華工程股份有限公司、榮民工程股份有限公司、大陸工程股份有限公司等。
2. 結構工程：日高工程實業股份有限公司、世紀鋼鐵結構股份有限公司、中國鋼鐵結構股份有限公司。

3. 建材原料：東和鋼鐵企業股份有限公司、中國鋼鐵公司、豐興鋼鐵股份有限公司、聚亨企業股份有限公司、中華鋁門窗帷幕牆、台灣華可貴建材股份有限公司、壹東實業股份有限公司、森鉅科技材料股份有限公司、廣翰實業股份有限公司等。

### (五) 拓展利基分析

#### 1. 市場

交通基礎建設為目前紐西蘭政府重要推動政策，紐西蘭政府將在公路、鐵路、高速公路等交通領域基礎設施投資約 68 億澳元（折合新臺幣約 1,423 億元），改善六個主要人口增加地區 (Auckland、Waikato、Waikato&Bay of Plenty、Wellington、Canterbury 和 Queenstown) 之交通基礎設施（如下圖）。

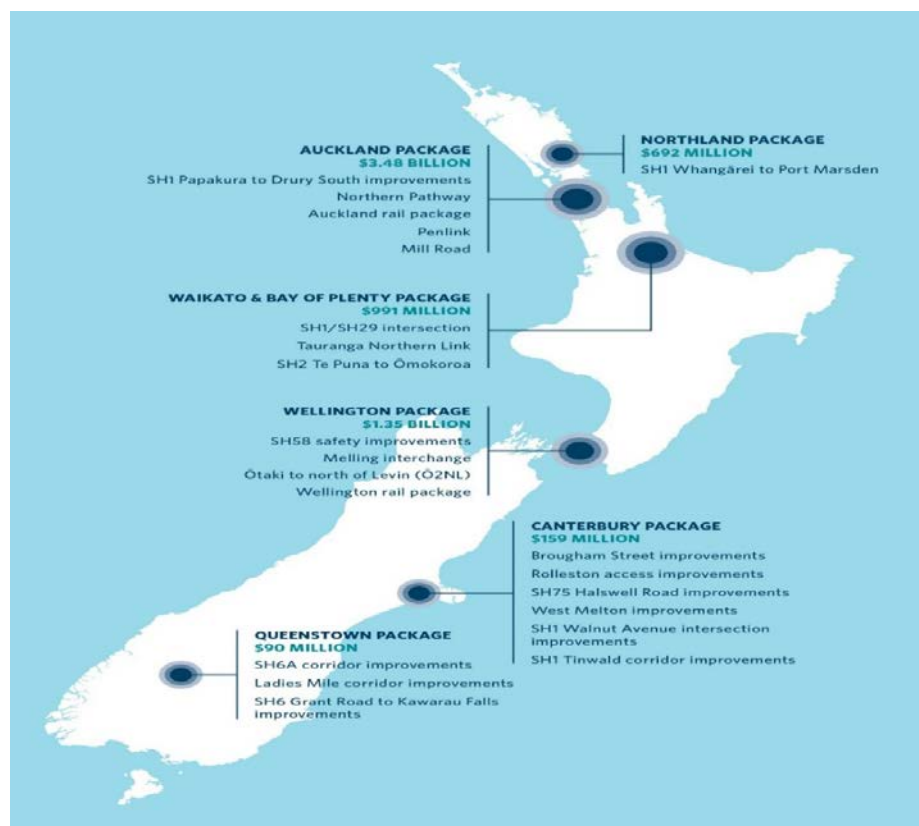


圖 紐西蘭六大人口增加地區交通計畫示意



爰此，紐西蘭政府於 2016 年 9 月通過奧克蘭發展計畫(Auckland Unitary Plan)，並由紐西蘭運輸局、奧克蘭運輸局及奧克蘭市議會合作規劃奧克蘭未來 30 年城市發展之大眾運輸建設，奧克蘭政府將投資約 10 億紐西蘭元(折合新臺幣約 195 億元)用以改善公共交通，包括 Papakura 至 Pukekohe 之間 20 公里軌道電氣化、升級 Pukekohe 車站、興建 Wiri 至 Quay Park 長約 5.2 公里之軌道，以提升 Hamilton 到 Auckland 之鐵路運輸能量。

且紐西蘭與澳洲具有相似的法令制度，紐西蘭工程協會及澳洲工程師協會(Engineers Australia, EA)已簽署相關協定，二國特許專業工程師已可跨境執業。對於我國已進入紐西蘭工程市場的業者，可快速複製紐西蘭經驗，迅速適應澳大利亞工程市場，降低時間成本。

## 2. 在地重要業者發展狀況

- (1) Beca Group：成立於 1920 年，總部設於奧克蘭的工程顧問公司，在全球設有 21 個辦事處，聘僱超過 3,300 名員工，並於 2019 年英國皇家特許測量師學會(RICS)中獲頒年度建築諮詢獎和專案管理團隊獎。
- (2) Fletcher Building：於 2001 年從 Fletcher Challenge 公司分支出來，目前在全球四十多個國家/地區擁有將近兩萬名雇員，Fletcher Building 在紐西蘭及澳大利亞皆有上市，Fletcher Building 市值超過 2.8 億紐西蘭元，是紐西蘭最大的建造商。
- (3) Fulton Hogan：成立於 1993 年，主要業務包含道路建築、建築結構、水利基礎設施、交通基礎設施等，目前聘僱超過 8,000 名員工，2013 年收入高達 32.2 億美元。

- (4) Downer Group：成立於 1933 年，旗下公司跨足基礎設施建設、基礎設施維護、礦業、土木工程、承包維護鐵路基礎設施等，Downer Group 在紐西蘭及澳洲皆有上市，雇傭超過 52,000 名員工，主要分佈在澳大利亞和紐西蘭，以及亞太地區，南美洲和非洲南部。
- (5) McConnell Dowell：成立於 1960 年，並跨足建築、採礦、石化、電力、隧道、鐵路建設及海洋工程...等等工程領域。在澳大利亞、紐西蘭、亞洲、中東等 23 個國家地區聘僱超過 3,500 名員工，並在 2015 年榮獲 Hirepool 建設卓越獎及 IPWEA 年度公共工程獎。
- (6) Citycare Group：成立於 1999 年之紐西蘭上市公司，為紐西蘭三大水資源供應商之一，擁有超過兩萬公里的管路，覆蓋紐西蘭全國 25%，並提供土木工程服務和技術解決方案。

### 3. 國際競爭營造業者

- (1) 澳洲：CPB Contractors、Lendlease Group、Laing O'Rourke Australia、Hutchinson Builders、Probuild。
- (2) 中國：中國建築工程股份有限公司、中國鐵道建築股份有限公司、中國交通建設集團有限公司。
- (3) 日本：日本東京鹿島股份有限公司、清水建設株式會社、竹中工務店株式會社、大成建設株式會社、大林組株式會社。
- (4) 韓國：韓國首爾現代工程建設有限公司、GS 建設 (GS Engineering & Construction)、大宇工程建設有限公司、SK E&C(SK Engineering & Construction)。

#### 4. 辦公室總體建議

- (1) 本案工程商機龐大，除車站營造外，紐西蘭政府持續於 Auckland、Waikato、Waikato&Bay of Plenty、Wellington、Canterbury 和 Queenstown 等地區釋出各類大型公共建設，故建議我國有意願拓展紐西蘭市場之工程業者，可採策略聯盟方式切入，例如與國際承包商或與在地工程業者合作等，以利爭取紐西蘭工程市場商機。
- (2) 如上述分析，我國工程業者在交通領域已累積不少國內外建案實例及服務經驗，爰此建議業者可評估參與本案車站與周邊工程之契機，並建議籌組團隊合力爭取，藉由此案逐漸拓展紐西蘭工程市場商機，提升輸出能量。

#### (六)其他相關資訊(如聯絡窗口、相關附件等)

##### 1. 聯絡窗口

Auckland Transport

地址：PO Box 92250, Auckland, 1142,

電話：09 355 3553

傳真：Fax: 09 355 3550

電子郵件：[auckland@mofa.gov.tw](mailto:auckland@mofa.gov.tw)

## 2. 相關參考資料

來源索引 1：紐澳採購網

<https://infrastructurepipeline.org/project/southern-auckland-rail-stations/>

來源索引 2：ITP Media

<https://www.constructionweekonline.com/article-26156-updated-the-25-biggest-contractors-in-the-world>

來源索引 3：Engineering News-Record

<https://www.enr.com/toplists/2019-Top-250-Global-Contractors-1>

來源索引 4：經濟部投資台灣入口網(新南向專區)

<https://investtaiwan.nat.gov.tw>

來源索引 5：交通部鐵道局

<https://www.rb.gov.tw/>

來源索引 6：社團法人中華軌道車輛工業發展協會

<http://www.crida.org/>

來源索引 7：IRJ(International Railway Journal)

<https://www.railjournal.com/>

來源索引 8：紐西蘭運輸局

<https://www.supportinggrowth.govt.nz/assets/2020-Launch-South/41a1a3dfa5/Rail-Information-and-map.pdf>